

Anton

Operating instructions

Mode d'emploi

Manual de instrucciones

READ AND SAVE THESE INSTRUCTIONS

LISEZ ET CONSERVEZ CES INSTRUCTIONS

LEA Y GUARDE ESTAS INSTRUCCIONES

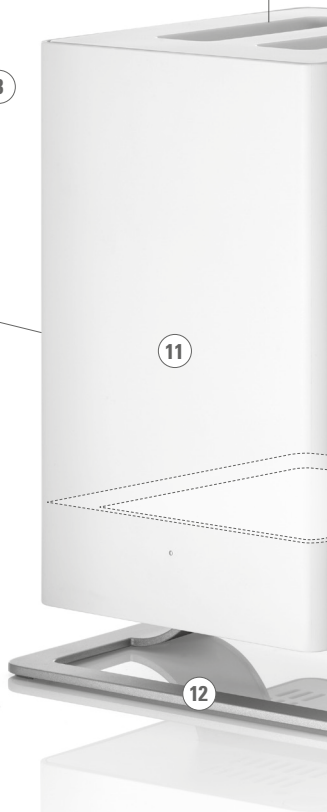


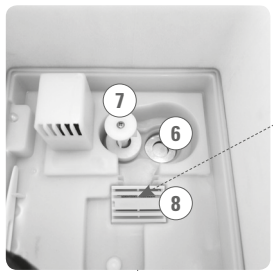
Stadler Form®

Anton

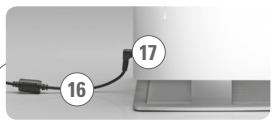
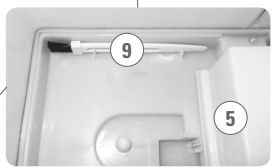


EN: OPTIONAL ACCESSORY
FR: ACCESSOIRE OPTIONNEL
ES: ACCESORIO OPCIONAL





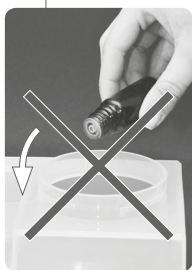
Water
Cube



**Testing strip / Bandelette testeur /
Papier indicator**



Fragrance/Parfums/Perfumar





Download instruction manual:
Téléchargez le mode d'emploi :
Descargue el manual de instrucciones:
www.stadlerformusa.com/manuals



Learn more about the product Anton:
En savoir plus sur le produit Anton :
Obtenga más información sobre el producto Anton:
www.stadlerformusa.com/Anton



For frequently asked questions go to:
Trouvez la foire aux questions sur :
Para leer las preguntas frecuentes, visite:
www.stadlerform.com/Anton/support



Share your feedback about Anton on:
Partagez votre commentaire sur Anton :
Comparta sus opiniones sobre Anton en:
www.stadlerform.com/Anton



You **Tube**

Stadler Form of Switzerland

distributed in North America by Swizz Style®, Inc.
165 West Broadway Street, Dover, OH 44622, USA
Toll free 877-663-7895, www.stadlerformusa.com

English

Congratulations! You have just purchased the exceptional humidifier and aroma diffuser ANTON. It will give you great pleasure and improve the indoor air for you.

As with all domestic electrical appliances, particular care is needed with this model also, in order to avoid injury, fire damage or damage to the appliance. Please study these operating instructions carefully before using the appliance for the first time and follow the safety advice on the appliance itself.

Description of the appliance

The appliance consists of the following main components:

1. Mist outlet
2. Water tank with integrated carry-grip
3. Tank cover
4. Anticalc cartridge (optional: see "Before setup")
5. Mist chamber
6. Ultrasonic membrane
7. Floating switch
8. Water Cube™
9. Cleaning brush
10. Water level indicator
11. Housing
12. Foot
13. On / off switch
14. Night mode switch
15. Variable output controller (Output)
16. Power adapter
17. Power adapter connection

Important safety instructions - SAVE THESE INSTRUCTIONS

Please read through the operating instructions carefully before you use the appliance for the first time and keep them safely for later reference; if necessary pass them on to the next owner.

- Stadler Form refuses all liability for loss or damage which arises as a result of failure to follow these operating instructions.
- The appliance is only to be used in the home for the purposes described in these instructions. Unauthorised use and technical modifications to the appliance can lead to danger to life and health.
- This appliance can be used by children aged from 8 years and above and persons with reduced physical, sensory or mental capabilities or lack of experience and knowledge if they have been given supervision or instruction concerning use of the appliance in a safe way and understand the hazards involved. Children shall not play with the appliance. Cleaning and user maintenance shall not be made by children without supervision.
- Only connect the cable to alternating current. Observe the voltage information given on the appliance.
- Do not use damaged extension cords.
- Do not run the power cord over sharp edges and make sure that it does not get trapped.
- Do not pull the plug from the socket with wet hands or by holding on to the power cord.

- Do not use the appliance in immediate vicinity of a bath tub, a shower or a swimming pool (observe a minimum distance of 10ft / 3m). Place the appliance such that a person in the bath tub cannot touch the appliance.
- Do not place the appliance near a heat source. Do not subject the power cord to direct heat (such as a heated hotplate, open flames, hot iron sole plates or heaters for example). Protect power cords from oil.
- See to it that the appliance is properly positioned to ensure a high stability during its operation and make sure that no one can trip over the power cord.
- The appliance is not splash-proof.
- For indoor use only.
- Do not store the appliance outdoors.
- Store the appliance in a dry place inaccessible to children (pack the appliance).
- If the power cord is damaged, it must be replaced by the manufacturer or a repair shop authorized by the manufacturer or by similarly qualified persons in order to avoid a hazard.

Before setup: Anticalc cartridge and water hardness (optional accessory)

The anticalc cartridge reduces the limescale in the water and the undesirable emission of limescale particles into the surroundings. Effective for one to three months, depending on water hardness (see table).

With a water hardness above > 7° dH, we recommend the use of the anticalc cartridge (4) to inhibit lime deposits. Test your water's hardness (= lime content) with the included testing strip (see page 4). If the strip shows 2 pink boxes, your water hardness is > 7° dH.

1. Dip the testing strips into the water for a second
2. After around one minute, the results can be seen on the testing strips. Some of the green boxes change colour into pink. The water hardness is shown by how many boxes turn pink. Example: If three boxes are pink, then the water hardness is > 14° dH.

Important: Soak the anticalc cartridge in a water bath for 24 hours before the first use (not in the water tank!). The resin has to absorb water to reach high performance.

The period of time that the cartridge is effective for depends on the hardness of the water.

Number of pink boxes	Water hardness	Degree of hardness (°dH)	Cartridge will last for: (with 0.8 gallon / day)		
			Days	around	gallon
0/1	Soft	4 °dH	140	around	115
2	Moderately hard	7 °dH	70	around	60
3	Hard	14 °dH	50	around	40
4	Very hard	21 °dH	25	around	20

With a water hardness above 21 °dH, we can no longer recommend the use of an ultrasonic air humidifier. We recommend that you use an evaporative humidifier to increase humidity in your house (e.g. Oskar humidifier made by Stadler Form).

The unit only works properly with untreated water. Do not use where there are water softeners and water ionisers in operation. However, Anton may be operated from a drinking water filter system (e.g. Brita). Should you be unsure about the quality or composition of the water in your area, contact the caretaker or the provider of drinking water.

Tip

The efficiency of the cartridge can be inspected with a simple test. Hold a small mirror in the mist for a few seconds. If there are then white deposits (calcium carbonate) on the mirror, then the cartridge needs changing.

Setting up / operation

1. Put Anton in the desired location on a flat surface. Connect the power adapter (16) to the unit and plug the adapter into a suitable plug socket.
2. Now fill up the water tank (2) up to the maximum mark with water. Then place the tank in the unit. Important: Please do not move Anton when it is filled with water. The water could splash out of the interior tank and into the electronics.
3. Next, turn on Anton by pressing the on / off button (13). Afterwards, the white light on the front of the unit will turn on, as will the lighting on the water level indicator (10).
4. By turning the variable output controller (15), you can adjust the humidifier output as you wish.
5. If you are bothered by the brightness of the small lights (i.e. in the bedroom), you can reduce the brightness by pushing the night mode button (14). You can choose between three different modes:
 - Normal mode (default mode)
 - Dimmed mode (push once)
 - Lights-out mode (push twice)
 - By pushing the dimmer button once more, you can go back into normal mode.
6. You can also use Anton to fragrance the room. We ask that you be sparing when dealing with fragrances as too much can lead to malfunctions and damage to the unit. To use fragrances, remove the water tank (2) from the unit and trickle the fragrance directly into the water (see page 4). Add a maximum of 1–2 drops of fragrance per full tank of water. Install the water tank back into the unit.

Tip: Would you like to change the fragrance? Remove the water tank from the unit, pour the remaining water out and clean the humidifier (see «Cleaning»). Now Anton is ready to dissipate a different fragrance of your choice around the room.
7. When the water level indicator light changes from white to red, then the water must be refilled. Remove the water tank (2) and fill it up with tap water. As soon as you put the tank back in Anton, it continues normal operation.
8. Would you like to refill the water during operation? You can simply remove

the water tank and fill it up. The unit will operate for around a further 5 to 12 minutes with the water that remains in the system. Put the water tank back into the unit within this time period and Anton can continue operation without stopping at all.

Note: Should you see droplets (or other signs of dampness) on or around the unit, this is condensed water from the humidifier. This means that the air can no longer absorb the moisture from the humidifier. Please turn the output down so that droplets are no longer visible.

Cleaning

Before each piece of maintenance and after every use, turn off the unit and remove the plug from the plug socket. Before you clean Anton, the power adapter (16) must be separated from the power adapter connection (17).

Attention: Never submerge the unit in water (danger of short circuiting).

- To clean the outside, wipe with a damp cloth and then dry well.
- To clean the inside, remove the water tank (2), the mist outlet (1), the mist chamber (5) and the water cube (8). Then you can clean the ultrasonic membrane with a normal household decalcifier. It is important during this that the level of water inside the unit does not go higher than 0.4 inch / 10 mm. Should the level of water accidentally exceed 0.4 inch / 10 mm, contact Stadler Form or a specialist technician immediately. Should not all residues be able to be removed, then you can clean the ultrasonic membrane with the help of the cleaning brush (front or reverse side). Please do not scrape the membrane with a hard object. With persistent calcification, we recommend that you decalcify the unit several times in a row. After decalcifying, rinse the lower part and then dry thoroughly.
- To clean the water tank, rinse it out with warm water. Should calcification be visible, you can also decalcify the water tank. Afterwards, rinse out the water tank and then dry.

Replacement of the anticalc cartridge

- Please find the recommended replacement intervals in the table (see «Before setup»).
- Tip: The efficiency of the cartridge can be inspected with a simple test. Hold a small mirror in the mist for a few seconds. If there are then white deposits (calcium carbonate) on the mirror, then the cartridge needs changing.
- The anticalc cartridge is located on the inner side of the tank cap. First screw the tank cap off the water tank and then screw the cartridge from the tank cap. Dispose of the cartridge in the domestic waste. Soak the anticalc cartridge in a water bath for 24 hours before the first use (not in the water tank!). The resin has to absorb water to reach high performance.
- Keep the tank cap when replacing the cartridge!

Water Cube™

Attention: Remove water cube from plastic bag before use.

The water cube (8) keeps the humidifier fresh using activated carbon and therefore ensures an optimal performance of the humidifier. Activated carbon's range of application for example includes the use in water purification to remove pollutants, reduce heavy metals and odor-causing chemicals.

The water cube starts working as soon as it comes into contact with water, and also works when the unit is switched off. The lifetime of the water cube is around one year. We therefore recommend that you replace the water cube at the beginning of every humidifying season.

Repairs

- Repairs to electrical appliances must only be carried out by a qualified electrical technician. If improper repairs are carried out, the warranty lapses and all liability is refused.
- Never operate the appliance if the adaptor or plug is damaged, after it has malfunctioned, if it has been dropped or has been damaged in any other way (cracks/breaks in the casing).
- Do not push any object into the appliance.
- If the appliance is beyond repair, make it unusable immediately by cutting through the cable and hand it in at the collection point provided for the purpose.

Disposal

- Do not push any object into the appliance.
- Do not dispose of electrical appliances in the domestic waste. Please use the communal collection points.
- If electrical appliances are disposed of thoughtlessly, exposure to the elements may cause hazardous substances to find their way into the ground-water and from there into the food chain, or to poison the flora and fauna for many years to come.

Specifications

Rated voltage	12 V
Power output	12 W
Dimensions	5.7" W x 11.2" H x 7.3" D / 184 x 262 x 184 mm (width x height x depth)
Weight	4.0 lbs / 1.9 kg
Tank capacity	0.8 gallon / 2.5 Liter
Sound level	28.5 – 30 dB(A)
Complies with regulations	cUL

All rights for any technical modifications are reserved

1 year Limited Warranty

A This 1 year limited warranty applies to repair or replacement of product found to be defective in material or workmanship. This warranty does not apply to damage resulting from commercial, abusive, unreasonable use or supplemental damage. Defects that are the result of normal wear and tear will not be considered manufacturing defects under this warranty. **SWIZZ STYLE IS NOT LIABLE FOR INCIDENTAL OR CONSEQUENTIAL DAMAGES OF ANY NATURE. ANY IMPLIED WARRANTY OF MERCHANTABILITY OR FITNESS FOR A PARTICULAR PURPOSE ON THIS PRODUCT IS LIMITED IN DURATION TO THE DURATION OF THIS WARRANTY.** Some jurisdictions do not allow the exclusion or limitation of incidental or consequential damages or limitations on how long an implied warranty lasts, so the above limitations or exclusions may not apply to you. This warranty gives you specific legal rights, and you also may have other rights which vary from jurisdiction to jurisdiction. This warranty applies only to the original purchaser of this product from the original date of purchase.

B At its option, Swizz Style will repair or replace this product if it is found to be defective in material or workmanship. Defective product should be returned to the place of purchase in accordance with store policy. Thereafter, while within the warranty period purchaser should contact Swizz Style at 1-877-663-7895 Monday – Friday 9am – 4pm EST for product return information.

C This warranty does not cover damage resulting from any unauthorized attempts to repair or from any use not in accordance with the instruction manual.

D If the product has replaceable filters, these are not covered under this warranty, except for material or workmanship defects.

E The following must accompany all products returned for service: 1) Proof of purchase 2) Brief description of the problem 3) Full contact information (including return shipping address) 4) Check or money order for \$10 (\$15 if in Canada) for return handling, packaging and shipping charges. All funds are in US dollars.

F Swizz Style is not responsible for items lost, stolen or damaged during return shipping



Français

Félicitations ! Vous venez d'acheter le superbe humidificateur et diffuseur de parfum ANTON. Nous espérons que cet appareil vous donnera entière satisfaction et améliorera l'air intérieur pour vous.

Comme pour tous les appareils ménagers électriques, il est important d'entretenir cet appareil correctement afin d'éviter les blessures, les incendies ou les dommages. Veuillez lire attentivement le présent mode d'emploi avant la mise en service et respecter les conseils de sécurité indiqués sur l'appareil.

Description de l'appareil

L'appareil est composé des éléments principaux suivants :

1. Sortie de brume
2. Réservoir d'eau doté d'une poignée intégrée
3. Couvercle du réservoir d'eau
4. Cartouche anticalcaire (optionnel: voyez « Avant la mise en marche »)
5. Chambre à condensation
6. Membrane à ultrasons
7. Interrupteur à flotteur
8. Cube d'eau – Water Cube™
9. Pinceau de nettoyage
10. Témoin de niveau d'eau
11. Boîtier
12. Pied
13. Interrupteur marche-arrêt
14. Bouton pour le mode nuit
15. Régulateur de puissance, par degrés (sortie)
16. Adaptateur électrique
17. Port de l'adaptateur électrique

Conseils de sécurité importants - CONSERVEZ CE MODE D'EMPLOI

Veuillez lire attentivement le mode d'emploi avant la première mise en service de l'appareil et conservez-le pour toute consultation ultérieure ou remettez-le, le cas échéant, au nouveau propriétaire.

- La société Stadler Form décline toute responsabilité des dommages résultant du non-respect des indications données dans ce mode d'emploi.
- Cet appareil ne doit être utilisé qu'aux fins domestiques décrites dans ce mode d'emploi. Toute utilisation contraire à sa destination ainsi que toute modification technique apportée à l'appareil peut entraîner des risques pour la santé et la vie.
- Cet appareil peut être utilisé par les enfants âgés de 8 ans et plus et les personnes aux capacités physiques, sensorielles ou mentales réduites ou ne disposant pas de l'expérience ou de la connaissance nécessaire, sous surveillance ou s'ils ont reçu les instructions concernant l'utilisation de l'appareil et s'ils comprennent les dangers impliqués. Les enfants ne doivent pas jouer avec l'appareil. Les opérations de nettoyage et d'entretien ne doivent pas être effectuées par des enfants sans surveillance.
- Ne branchez le câble qu'au courant alternatif. Tenez compte des indications de tension situées sur l'appareil.
- Ne pas utiliser de rallonge électrique endommagée.

- Ne pas faire passer ou coincer le câble d'alimentation par-dessus des arêtes vives.
- Ne jamais retirer la fiche de courant de la prise en tirant sur le câble d'alimentation ou en ayant les mains mouillées.
- Ne pas utiliser l'appareil à proximité immédiate d'une baignoire, d'une douche ou d'une piscine (respecter une distance minimum de 3 m / 10 pi). Placer l'appareil de telle façon à ce que personne ne puisse le toucher à partir de la baignoire.
- Ne pas placer l'appareil à proximité directe d'une source de chaleur. Ne pas exposer le câble d'alimentation à la chaleur (comme p. ex. une plaque chaude de cuisinière, flammes nues, semelle chaude de fer à repasser ou poêles). Protéger le câble d'alimentation de tout contact avec de l'huile.
- Veiller à ce que l'appareil ait une bonne stabilité lors de son fonctionnement et que l'on ne puisse pas trébucher sur le câble d'alimentation.
- Cet appareil n'est pas protégé contre les projections d'eau.
- Pour usage intérieur uniquement.
- L'appareil ne doit pas être conservé à l'extérieur.
- Conserver l'appareil à un endroit sec et hors de portée des enfants (l'emballer).
- Si le cordon d'alimentation est endommagé, le faire remplacer par le fabricant ou par un atelier agréé par le fabricant ou des personnes qualifiées en conséquence, afin d'éviter tout danger.

Avant la mise en marche : Cartouche anticalcaire et dureté de l'eau (accessoire optionnel)

La cartouche anticalcaire adoucit l'eau dure et évite ainsi la libération indésirable de particules de calcaire dans l'espace environnant. Elle fonctionne 1 à 3 mois selon la dureté de l'eau (voyez le tableau).

Avec une dureté de l'eau plus de 7° dH, nous vous recommandons l'utilisation de la cartouche anticalcaire (4). Tester la dureté de l'eau (= teneur en calcaire) à l'aide de la bandelette-test fournie (voyez page 4). Deux champs de couleur rose indiquent que l'eau a un degré de dureté de > 7° dH.

1. Plongez la bandelette-test une seconde dans l'eau
2. Le résultat est visible sur la bandelette au bout d'une minute environ. Certains champs verts virent au rose. La dureté de l'eau est indiquée par le nombre de champs de couleur rose. Exemple : Trois champs de couleur rose indiquent que l'eau a un degré de dureté de > 14° dH

Important : Veuillez svp mettre la cartouche anticalcaire dans un bain d'eau pour 24 heures avant la première utilisation (ne pas dans le réservoir d'eau !). Ceci permet les granulés d'absorber de l'eau pour atteindre la capacité maximale.

La durée d'efficacité de la cartouche dépend de la dureté de l'eau.

Champs de couleur rose	Dureté de l'eau	Degré de dureté (°dH)	Cartouche suffisante pour (pour 0,8 gallon / jour) jours litres			
0/1	Douce	4 °dH	140	jours	env.	15
2	Moyennement dure	7 °dH	70	jours	env.	60
3	Plutôt dure	14 °dH	50	jours	env.	40
4	Très dure	21 °dH	25	jours	env.	20

À partir d'une dureté supérieure à 21 °dH, nous ne pouvons plus vous recommander d'utiliser un humidificateur à ultrasons. Nous vous recommandons d'humidifier votre air à l'aide d'un humidificateur d'air conforme au principe de l'évaporateur (ex. l'humidificateur évaporateur Oskar de Stadler Form).

L'appareil fonctionne correctement uniquement avec de l'eau non traitée. Ne pas l'utiliser avec des adoucisseurs et des échangeurs d'ions. L'appareil Anton peut toutefois fonctionner avec de l'eau filtrée par un système de filtration d'eau (ex. Brita). Si vous doutez de la qualité ou de la composition de votre eau, contactez votre régie ou votre distributeur d'eau courante.

Conseil

Le fonctionnement de la cartouche peut être vérifié par un test simple : tenez un petit miroir dans la brume quelques secondes. Si le miroir présente un dépôt (de calcaire) blanc, il faut changer la cartouche.

Mise en marche / Manipulation

1. Posez l'appareil Anton à l'endroit voulu sur une surface plane. Branchez l'adaptateur électrique (16) à l'appareil puis sur la prise appropriée.
2. Remplissez maintenant le réservoir d'eau (2) jusqu'à la marque maximum. Placez ensuite le réservoir dans l'appareil. Important: ne transportez pas l'appareil Anton tant qu'il est rempli d'eau. L'eau pourrait passer par dessus la cuve et couler dans le système électronique.
3. Mettez ensuite l'appareil Anton en route en appuyant sur l'interrupteur marche-arrêt (13). Ensuite, le témoin blanc sur la façade ainsi que le témoin du niveau d'eau (10) devraient briller. Si le témoin du niveau d'eau est rouge, cela indique qu'il n'y a pas d'eau dans l'appareil.
4. Déplacez le régulateur de puissance (15) pour changer le degré d'humidification à votre guise.
5. Si la clarté des lumières vous dérange (ex. dans la chambre à coucher), vous pouvez réduire l'intensité de la luminosité en appuyant sur le bouton pour passer en mode nuit (14). Vous avez trois modes différents au choix :
 - Mode normal (allumage standard)
 - Mode tamisé (appuyez une fois)
 - Mode lumière éteinte (appuyez deux fois)
 - Pour revenir au mode normal, il suffit d'appuyer à nouveau sur le bouton.
6. Avec l'humidificateur Anton, vous pouvez diffuser du parfum dans la pièce. Nous vous prions d'utiliser le parfum très modérément car un trop gros dosage peut entraîner un dysfonctionnement et un endommagement de l'appareil. Pour utiliser des parfums, retirez le réservoir d'eau (2) de l'appareil et versez le parfum directement dans l'eau (voir page 4). Dépo-

sez 1 à 2 gouttes de parfum au maximum par remplissage du réservoir de l'humidificateur. Insérez à nouveau le réservoir.

Conseil : Si vous souhaitez changer de parfum, retirez le réservoir d'eau de l'appareil, jetez l'eau restant dans l'appareil et nettoyez l'humidificateur (voir « Nettoyage »). L'appareil Anton est alors prêt à diffuser un autre parfum de votre choix dans la pièce.

7. Dès que la couleur du témoin du niveau d'eau passe de blanc à rouge, il faut ajouter de l'eau. Pour ce faire, retirez le réservoir d'eau (2) et remplissez-le d'eau courante. Après avoir inséré à nouveau le réservoir, l'appareil Anton se remet en marche automatiquement.
8. Si vous souhaitez ajouter de l'eau dans le réservoir pendant le fonctionnement de l'appareil, vous pouvez retirer le réservoir et le remplir. L'appareil continuera de fonctionner avec l'eau restante pendant env. 5 à 10 minutes. Insérez à nouveau le réservoir dans les 5 à 10 minutes et l'appareil Anton peut continuer à fonctionner sans interruption.

Remarque : Si vous constatez la présence de gouttes (ou autre traces d'humidité) sur ou autour de l'appareil, il s'agit d'eau condensée due à l'humidificateur. Cela indique que l'air ne peut plus absorber l'humidité de l'humidificateur d'air. Veuillez régler la sortie vers le bas jusqu'à ce que plus aucune goutte ne soit visible.

Nettoyage

L'appareil doit être débranché avant chaque entretien et après chaque utilisation, et l'adaptateur électrique doit être retiré de la prise. Avant de nettoyer l'appareil Anton, retirez l'adaptateur électrique (16) du port (17).

Attention : Ne mouillez jamais l'appareil (risque de court-circuit).

- Pour le nettoyage extérieur, frottez avec un chiffon humide et bien sécher.
- Pour le nettoyage intérieur, retirez le réservoir d'eau (2), la sortie de brume (1), la chambre à condensation (5) et le cube d'eau (8). Vous pouvez désormais nettoyer la membrane à ultrasons à l'aide d'un détartrant ménager traditionnel. Pour ce faire, il est important que le niveau d'eau à l'intérieur de l'appareil ne dépasse pas 10 mm / 0,4 inch. Si, par méprise, le niveau d'eau est supérieur à 10 mm / 0,4 inch, adressez-vous immédiatement à Stadler Form ou à un technicien spécialisé. Si tous les résidus ne peuvent pas être éliminés, vous pouvez nettoyer la membrane à ultrasons à l'aide du pinceau de nettoyage (recto et verso). N'essayez pas de gratter la membrane avec un objet dur. En cas de dépôts de calcaire récalcitrants, nous vous recommandons de détartrer l'appareil à plusieurs reprises. Après le détartrage, rincez la partie inférieure et séchez-la soigneusement.
- Pour nettoyer le réservoir d'eau, lavez-le à l'eau chaude. Si des dépôts de calcaire sont encore visibles, vous pouvez également détartrer le réservoir d'eau. Lavez-le ensuite à l'eau courante et séchez-le.

Changement de cartouche anticalcaire

- Dans le tableau (voyez « Avant la mise en marche ») sont indiquées les durées d'utilisation des cartouches.
- Conseil: Le fonctionnement de la cartouche peut être vérifié par un test simple : tenez un petit miroir dans la brume quelques secondes. Si le miroir présente un dépôt (de calcaire) blanc, il faut changer la cartouche.
- La cartouche anticalcaire se trouve à l'intérieur du couvercle du réservoir

d'eau. Dévissez le couvercle, puis dévissez la cartouche du couvercle. La cartouche peut être jetée avec les ordures ménagères. Avant la première utilisation, laissez tremper la cartouche anticalcaire dans un récipient contenant de l'eau pendant 24 h (mais pas dans le réservoir). La résine doit se gorger d'eau pour développer toutes ses performances.

- Ne pas jeter le bouchon du réservoir lors du changement de cartouche !

Cube d'eau – Water Cube™

Attention : Retirer le cube d'eau du sac en plastique avant usage.

Le cube d'eau (8) maintient l'humidificateur pur à l'aide de charbons activés et garantit ainsi une performance optimale de l'humidificateur. L'éventail des applications des charbons activés inclut par exemple l'usage de purificateur d'eau afin de supprimer les polluants, réduire les métaux lourds et les produits chimiques provoquant des odeurs. Le cube d'eau commence à fonctionner dès qu'il entre en contact avec de l'eau. Il fonctionne aussi quand l'unité est éteinte. La durée de vie du cube d'eau est d'environ un an. Nous vous recommandons donc de le remplacer au début de chaque saison d'humidification.

Réparations

- Les réparations sur les appareils électriques ne doivent être effectuées que par des électriciens qualifiés. La garantie s'éteint et toute responsabilité est exclue en cas de réparations non conformes aux règles de l'art.
- Ne mettez jamais l'appareil en service en cas d'endommagement d'un cordon ou d'une fiche, après un dysfonctionnement de l'appareil causé par une chute ou par une autre détérioration de l'appareil (boîtier fissuré / cassé).
- Ne pas pénétrer avec des objets quelconques dans l'appareil.
- Arrivé au bout de sa durée de vie, l'appareil doit immédiatement être rendu inutilisable (sectionner le cordon d'alimentation) et être déposé dans une déchetterie prévue à cet effet.

Elimination

- Ne jetez pas vos appareils électriques avec les ordures ména.
- Veuillez consulter vos services municipaux pour connaître les points de collecte.
- La mise au rebut incontrôlée des appareils électriques peut entraîner, lors de précipitations, la filtration de matières dangereuses dans les eaux souterraines pouvant contaminer la chaîne alimentaire ou intoxiquer durablement la flore et la faune.

Caractéristiques techniques

Tension nominale	12 V
Puissance nominale	12 W
Dimensions	184 x 262 x 184 mm / 5,7" W x 11,2" H x 7,3" D (largeur x hauteur x profondeur)
Poids	1,9 kg / 4,0 lbs
Contenance du réservoir	2,5 litres / 0,8 gallon
Niveau de bruit	28,5 – 30 dB(A)
Conforme à la réglementation	cUL

Sous réserve de modifications techniques

Garantie limitée d'1 an

A La présente garantie limitée d'1 an porte sur la réparation ou le remplacement du produit en cas de défaut de pièces ou de main d'œuvre. Cette garantie ne porte pas sur les défauts issus d'une utilisation commerciale, non conforme, non raisonnable ou supplémentaire. Les défauts résultant de l'usure normale ne seront pas considérés comme des défauts de fabrication couverts par cette garantie. **SWIZZ STYLE DECLINE TOUTE RESPONSABILITE EN CAS DE DEFAUT ACCESSOIRE OU INDIRECT DE TOUTE NATURE. LA GARANTIE SUPPOSEE SUR LES PROPRIETES DE VALEUR COMMERCIALE OU LES CARACTERISTIQUES APPLIQUEES A UNE UTILISATION PARTICULIERE DU PRODUIT, EST LIMITEE DANS LE TEMPS, A SAVOIR A LA DUREE DE CETTE GARANTIE.** Certains for juridiques n'autorisant pas l'exclusion ou la limitation des dommages accessoires ou indirects sur la durée d'une garantie supposée, les limitations ou exclusions susmentionnées peuvent ne pas s'appliquer à votre cas. Cette garantie vous accorde des droits légaux spécifiques, sous réserve d'autres droits dont vous pouvez bénéficier en fonction du for juridique. Cette garantie est valable uniquement pour l'acheteur initial de ce produit à partir de la date initiale d'achat de ce dernier.

B A sa discrétion, Swizz Style procédera soit à la réparation ou au remplacement de ce produit s'il présente des défauts de pièces ou de main d'œuvre. Tout produit défectueux devra être retourné au point de vente conformément aux dispositions prévues par le magasin. Pendant la période de garantie, l'acheteur peut aussi contacter Swizz Style au 1-877-663-7895 du lundi au vendredi de 09h00 à 16h00 (EST, Heure Normale de l'Est) pour toute information relative au retour du produit.

C La présente garantie ne couvre pas les dommages résultant d'une tentative non autorisée de réparation ou de toute utilisation non conforme au mode d'emploi.

D Si le produit est équipé de filtres remplaçables, ces derniers ne sont pas couverts par la garantie, à moins qu'ils ne présentent un défaut de pièces ou de main d'œuvre.

E Tout produit retourné en garantie doit être accompagné de la documentation suivante: 1) Justificatif d'achat 2) Description brève du problème 3) Information complète sur le contact (y compris l'adresse de retour) 4) Chèque ou virement de \$10 (\$15 au Canada) pour la manipulation, l'emballage et les frais de transport retour. Tous les tarifs sont en dollars US.

F Swizz Style décline toute responsabilité pour la perte, le vol ou la détérioration des articles pendant le transport retour.



Español

¡Enhorabuena! Acaba de adquirir el extraordinario humidificador de aire y aromatizador ANTON. Quedará encantado con sus beneficios y mejorará la calidad del aire ambiente.

Como con todos los aparatos electrodomésticos también este aparato exige un especial cuidado para evitar heridas, daños causados por incendios o daños en el aparato. Le rogamos por lo tanto que lea detenidamente el presente manual de instrucciones antes de proceder a su puesta en marcha y preste atención a las advertencias de seguridad indicadas en el aparato.

Descripción del aparato

El aparato tiene los siguientes componentes principales:

1. Salida de vapor
2. Depósito de agua con asa integrada para transportarlo
3. Tapa del depósito
4. Cartucho antical (opcional: consulte "Antes de la puesta en funcionamiento")
5. Cámara de vapor
6. Membrana ultrasónica
7. Interruptor de flotador
8. Cubo de agua – Water Cube™
9. Pincel de limpieza
10. Indicador del nivel de agua
11. Carcasa
12. Pie
13. Interruptor de encendido/apagado
14. Interruptor para modo nocturno
15. Regulador de potencia continuo (salida)
16. Adaptador de red
17. Conexión para el adaptador

Advertencias de seguridad importantes

- CONSERVE ESTAS INSTRUCCIONES

Por favor, lea detenidamente el manual de instrucciones antes de poner en marcha por primera vez el aparato y guárdelas bien por si necesitara consultarlas de nuevo más adelante o, dado el caso, pasárselas a un futuro nuevo propietario.

- Stadler Form declina cualquier responsabilidad por los daños resultantes de una utilización del aparato no conforme a este manual de instrucciones.
- El aparato sólo se ha de utilizar en el hogar y con los fines descritos en este manual de instrucciones. Una utilización no conforme a las disposiciones así como modificaciones técnicas en el aparato pueden poner en peligro la salud y la vida.
- Este aparato pueden usarlo los niños mayores de 8 años y aquellas personas con capacidades físicas, sensoriales o mentales reducidas o con falta de experiencia siempre y cuando se les haya dado una formación o supervisión respecto al uso del aparato de una forma segura y entiendan los riesgos que implica. Los niños no deben jugar con el aparato. La limpieza y el mantenimiento del usuario no deben hacerlo niños sin supervisión.

- Conecte el cable sólo a la corriente alterna. En el aparato, fíjese en las indicaciones sobre el voltaje.
- No utilice ningún cable alargador estropeado.
- No pase el cable de red sobre bordes afilados ni lo pise.
- Nunca tire del enchufe del cable de red ni lo extraiga de la toma de corriente con las manos mojadas.
- No emplee el aparato de aire cerca de bañeras, duchas o piscinas (mantenga una distancia mínima de 3 m / 10 pi). Coloque el aparato de manera que no sea posible tocarlo al salir de la bañera.
- No sitúe el aparato cerca de un foco calorífico. No exponga el cable de red directamente al calor (como p.ej. fogones calientes, llamas, planchas calientes o estufas). Proteja el cable de red del aceite.
- Asegúrese de que, durante su funcionamiento, el aparato mantiene una buena estabilidad y que no tropieza con el cable de red.
- El aparato no está protegido contra salpicaduras de agua.
- Sólo para uso en el interior del hogar.
- No guarde el aparato en el exterior.
- Mantenga (empaquete) el aparato en un lugar seco e inaccesible para los niños.
- En caso de que el cable de red esté dañado, debe ser sustituido por el fabricante o un taller autorizado por el fabricante o personas calificadas para evitar cualquier riesgo.

Antes de la puesta en funcionamiento: Cartucho antical y dureza del agua (accesorio opcional)

El cartucho antical reduce la cantidad de cal del agua y la emisión no deseada de partículas de cal en los alrededores. Efectivo durante uno a tres meses dependiendo de la dureza del agua (véase la tabla).

Con una dureza del agua superior a 7° dH, se recomienda el uso del cartucho antical (4) para inhibir los depósitos calcáreos. Pruebe la dureza (= contenido de cal) del agua con la tira de prueba incluida (consulte la página 4). Si la tira muestra 2 cajas de color rosa, la dureza del agua es > 7° dH.

1. Sumerja la tira durante un segundo en el agua
2. Después de aprox. un minuto podrá ver el resultado. Algunos de los campos verdes pasarán a ser de color rosa. El número de campos de color rosa indica la dureza del agua. Ejemplo: Si tiene tres campos de color rosa, el agua tiene el grado de dureza > 14° dH.

Importante: Empape el cartucho antical en un baño de agua durante 24 horas antes de utilizarlo por primera vez (¡no en el depósito de agua!). La resina tiene que absorber el agua para alcanzar su máximo rendimiento.

La duración del efecto del cartucho depende de la dureza del agua.

Campos rosa	Dureza del agua	Grado de dureza (°dH)	El cartucho sirve para días (con 0.8 gallon / día)	litros	
0/1	Blanda	4 °dH	140 días	aprox.	115
2	Moderadamente dura	7 °dH	70 días	aprox.	60
3	Dura	14 °dH	50 días	aprox.	40
4	Muy dura	21 °dH	25 días	aprox.	20

A partir de una dureza del agua de más de 21 °dH, le recomendamos que no utilice un humidificador de aire ultrasónico, sino que humidifique el aire por el principio de evaporación (p.ej. con el humidificador Oskar de la marca Stadler Form).

El aparato sólo funcionará sin problemas con agua bruta. No lo ponga en funcionamiento en instalaciones descalcificadoras o intercambiadores de iones. No obstante, Anton se puede utilizar con el agua de un sistema de filtrado de agua de mesa (p. ej. Brita). Si no está seguro de la calidad o de la composición del agua, póngase en contacto con el conserje o con el proveedor de agua potable.

Consejo

Podrá comprobar la función del cartucho de un modo muy sencillo: exponga un espejo pequeño al vapor durante un par de segundos. Si después de retirarlo observa un precipitado blanco (del cal) sobre el espejo, es necesario cambiar el cartucho.

Puesta en funcionamiento/manejo

1. Coloque a Anton en el lugar deseado sobre un suelo plano. Conecte el adaptador de red (16) al aparato y enchúfelo en un enchufe adecuado.
2. Después, llene el depósito de agua (2) hasta la marca. A continuación, coloque el depósito en el aparato. Importante: no mueva a Anton de sitio mientras tenga agua dentro. El agua podría salirse y llegar a los componentes electrónicos.
3. Ponga a Anton en funcionamiento pulsando el interruptor de encendido/apagado (13). Después, debería encenderse el piloto blanco en la parte delantera, así como la iluminación del indicador del nivel de agua (10). Si se enciende el piloto rojo, es que el aparato no tiene agua.
4. Con el regulador de potencia (15) podrá modificar la potencia de humidificación según desee.
5. Si le molesta la claridad de los pilotos (p. ej. en el dormitorio), podrá reducir la intensidad de la iluminación pulsando el interruptor para el modo nocturno (14). Podrá elegir entre tres modos diferentes:
 - Modo normal (se activa de manera estándar)
 - Modo atenuado (pulse una vez)
 - Modo luz apagada (pulse dos veces)
 - Si vuelve a pulsar el interruptor del regulador de luz cambiará de nuevo al modo normal.
6. Con Anton podrá perfumar la habitación. Le rogamos que dosifique al máximo las sustancias aromáticas, ya que, si emplea demasiada cantidad, puede causar fallos en el funcionamiento y desperfectos en el aparato. Para utilizar las sustancias aromáticas, extraiga el depósito (2) del

aparato y añada unas gotas directamente al agua (véase página 4). Añada como máximo 1–2 gotas de la sustancia por depósito lleno de agua. Vuelva a montar el depósito.

Consejo: si desea cambiar de aroma, retire el depósito de agua del aparato, vacíe el agua que quede dentro y limpie el humidificador (véase «Limpieza»). Una vez limpio, Anton estará listo para volver a perfumar la habitación con el aroma que desee.

7. Si la luz del indicador cambia de blanco a rojo, significa que ha de rellenar el depósito con agua. Para ello, extraiga el depósito de agua (2) y llénelo con agua del grifo. Anton se pondrá en funcionamiento automáticamente cuando vuelva a colocar el depósito.
8. Si desea añadir más agua mientras el aparato esté en marcha, podrá quitar y rellenar el depósito sin problemas. El aparato seguirá funcionando con el agua que quede durante aprox. 5–10 minutos. Si vuelve a colocar el depósito en este intervalo de tiempo, Anton funcionará sin interrupciones.

Atención: Si observase gotas (u otros signos de humedad) sobre el aparato o alrededor de éste, se trata de agua condensada del humidificador de aire. Esto significa que el aire no puede absorber la humedad del humidificador. Reduzca la emisión de forma correspondiente hasta que desaparezcan gotas.

Limpieza

Antes de cualquier operación de mantenimiento y después de cada uso, apague el aparato y saque el adaptador de red del enchufe. Antes de limpiar a Anton, saque el adaptador de red (16) de la conexión (17).

Atención: no sumerja el aparato en agua (peligro de cortocircuito).

- Para la limpieza exterior, frótelo con un paño húmedo y después séquelo bien.
- Para la limpieza interior, desmonte el depósito (2), la salida de vapor (1), la cámara de vapor (5) y el cubo de agua (8). A continuación, podrá limpiar la membrana ultrasónica con un descalcificador de uso doméstico. Para ello, es importante que el nivel de agua en el interior del aparato no supere los 10 mm / 0.4 inch. Si por error se superasen los 10 mm / 0.4 inch, póngase en contacto inmediatamente con Stadler Form o con un técnico especializado. Si no pudiese eliminar todos los restos, podrá limpiar la membrana ultrasónica con ayuda del pincel (parte delantera y trasera). No intente rascar la membrana con un objeto duro. Si la cal persiste, le recomendamos que descalcifique el aparato varias veces sucesivamente. Después de la descalcificación, enjuague la parte inferior y séquela bien.
- Para limpiar el depósito de agua, enjuáguelo con agua caliente. Si aún pudiese ver depósitos de cal, también puede descalcificar el depósito. Cuando haya terminado, enjuáguelo con agua del grifo y séquelo.

Sustitución de un cartucho antical

- Por favor, busque los intervalos de sustitución recomendados en la tabla (véase «Antes de la puesta en funcionamiento»).
- Consejo: Podrá comprobar la función del cartucho de un modo muy sencillo: esponga un espejo pequeño al vapor durante un par de segundos. Si después de retirarlo observa un precipitado blanco (de cal) sobre el espejo, es necesario cambiar el cartucho.
- El cartucho antical se encuentra situado en el lateral interno de la tapa

del depósito. En primer lugar, desatornille la tapa del depósito y posteriormente atornille el cartucho desde la tapa del depósito. Deshágase del cartucho como si fuera un residuo doméstico. Empape el cartucho antical en un baño de agua durante 24 horas antes de utilizarlo por primera vez (¡no en el depósito de agua!). La resina tiene que absorber el agua para alcanzar su máximo rendimiento.

- ¡Guarde la tapa del depósito cuando sustituya el cartucho!

Cubo de agua – Water Cube™

Atención: Retire el cubo de agua de la bolsa de plástico antes de usarlo.

El cubo de agua (8) mantiene fresco el humidificador utilizando carbón activado, asegurando de esta forma el funcionamiento óptimo del humidificador. El carbón activado puede usarse en una variedad de aplicaciones como por ejemplo, para eliminar las sustancias contaminantes en la purificación del agua, reducir los metales pesados y los productos químicos que causan olor. El cubo de agua comienza a funcionar tan pronto como entra en contacto con el agua y funciona también cuando la unidad está apagada. La vida útil del cubo de agua es aproximadamente un año. Por lo tanto, es aconsejable reemplazar el cubo de agua al comienzo de cada temporada en que sea necesario humidificar el aire.

Reparaciones

- Las reparaciones en los aparatos eléctricos (cambio del cable) sólo han de ser llevadas a cabo por personal especializado y debidamente formado.
- En caso de haberse procedido a reparaciones indebidas, la garantía deja de tener efecto y se declina cualquier responsabilidad.
- Nunca ponga en marcha el aparato si el cable o el enchufe están estropeados, si falla alguna de las funciones, si el aparato se ha caído o si ha sufrido algún otro desperfecto (rajas/roturas en el chasis).
- No introducir ningún tipo de objetos en el aparato.
- Una vez llegado el aparato al final de su vida útil, inutilizarlo inmediatamente (separar el cable) y entregarlo en el centro de recogida previsto a tal efecto.

Eliminación

- No elimine los aparatos electrodomésticos como basura doméstica. Llévelos al servicio de recogida de estos aparatos de su municipio.
- Infórmese en el ayuntamiento del lugar donde están ubicados estos centros de recogida.
- Si se eliminan los aparatos eléctricos de manera descontrolada, es posible que al descomponerse ciertas sustancias peligrosas se extiendan por la capa freática y afecten a la cadena alimentaria o emponzoñen durante muchos años la flora y la fauna.

Datos técnicos

Tensión nominal	12V
Potencia	12W
Dimensiones	184 x 262 x 184 mm / 5.7" W x 11.2" H x 7.3" D (ancho x alto x largo)
Peso	1.9 kg / 4.0 lbs
Capacidad del tanque	2.5 Litros / 0.8 gallon
Nivel de intensidad acústica	28.5 – 30 dB(A)
Cumple la norma	cUL

Quedan reservadas modificaciones técnicas

Garantía limitada por un año

A La presente garantía limitada por un año comprende la reparación o sustitución de productos con defectos de material o fabricación. Esta garantía no cubre los daños resultantes de un uso comercial, excesivo, indebido u otro. Los defectos resultantes de su uso habitual no serán considerados como defectos de fabricación según lo estipulado en la presente garantía. **SWIZZ STYLE NO SE RESPONSABILIZARÁ EN CASO DE DAÑOS INCIDENTALES DE CUALQUIER NATURALEZA. CUALQUIER GARANTÍA IMPLÍCITA DE COMERCIALIZACIÓN O APTITUD PARA UN USO PARTICULAR DEL PRESENTE PRODUCTO ESTARÁ LIMITADA AL PERIODO DE VIGENCIA DE ESTA GARANTÍA.** Algunas jurisdicciones no permiten la exclusión o la limitación de daños incidentales o limitaciones en cuanto al periodo de validez de la garantía, por lo que las limitaciones o exclusiones anteriormente establecidas puede que no sean aplicables dependiendo de su caso. La presente garantía le concede determinados derechos legales que no excluyen la existencia de otros, dependiendo de la jurisdicción a la que se halle sometido. Esta garantía únicamente es aplicable al comprador original del producto y entrará en vigor a partir de la fecha de adquisición de este.

B Si así lo considerare oportuno, Swizz Style reparará o sustituirá el producto si este presenta defectos en sus componentes o en su fabricación. El producto defectuoso deberá devolverse al punto de compra según la política del establecimiento. A partir de entonces, durante el periodo de validez de la garantía, el comprador podrá ponerse en contacto con Swizz Style llamando al teléfono 1-877-663-7895, de lunes a viernes, de 9.00 a 16.00 horas (GMT -05:00), para solicitar cualquier información sobre la devolución del producto.

C La presente garantía no cubre los daños resultantes de intentos no autorizados de reparación o debidos a cualquier uso que no se contemple en el manual de instrucciones.

D En caso de que el producto cuente con filtros intercambiables, estos no se hallan cubiertos por la presente garantía, excepto en caso de defecto de material o fabricación.

E Cualquier producto que sea devuelto, deberá ir acompañado por los siguientes documentos: 1) Prueba de compra 2) Breve descripción del problema 3) Información de contacto completa (incluida la dirección de devolución) 4) Cheque u orden de pago por un importe de 10 \$ (15 \$ para Canadá) en concepto de costes de manipulación, empaquetado y envío. Cualquier pago se realizará en dólares estadounidenses.

F Swizz Style no se responsabilizará por aquellos artículos perdidos, robados o dañados durante la devolución.





Retailer's stamp /

Cachet du point de vente / Sello del establecimiento de venta



Design by Matti

Thanks to all people involved in this project: Del Xu for his engagement, ideas and organisation, John Ye for the engineering, development and CAD work, Claudia Fagagnini for the photos, Matti Walker for the timeless design, excellent ideas on product development and graphic work.

Martin Stadler, CEO Stadler Form Aktiengesellschaft